

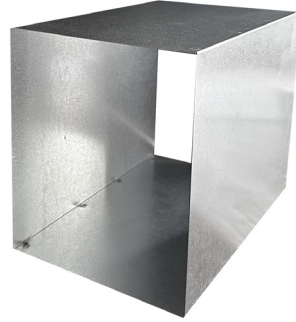
Korvausilmaventtiilin asentaminen



KORVAUSILMAVENTTIILI

Piirroksessa **punaisella**

- Asennetaan siten, että kylmä ilma ohjautuu ylös, missä se sekoittuu asunnon lämpimään ilmaan.
- Kevästä syksyyn täysin auki, talvella pienellä raolla.
- Puhdista suodatin muutama kerta vuodessa.



ILMANVAIHTOVENTTIILIN YHDYSPUTKI

Piirroksessa **vihreällä**

- Perinteisessä hirsiseinänasennuksessa tätä osaa ei ole käytetty, eikä sitä tarvita.
- Jos yhdysputkea käytetään hirsiseinässä, hirren ja metallin väli on eristettävä kondenssin välttämiseksi.
- Yhdysputkea on käytettävä, jos seinässä on huokoinen eriste (esim. puru, mineraalivilla, puukuitueriste), jotta ilma ei pääse virtaamaan eristetilaan.

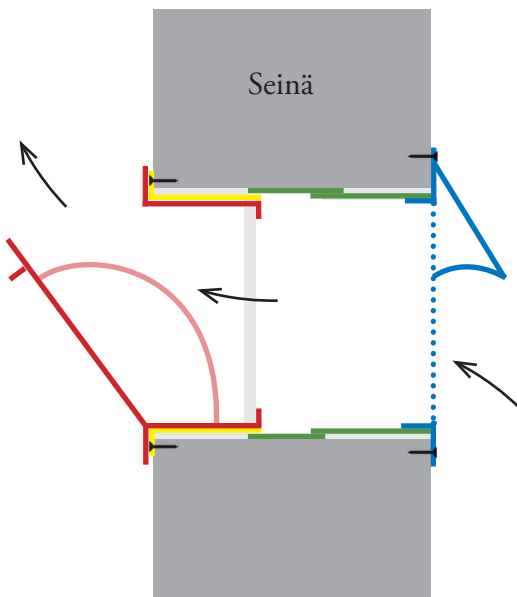


VENTTIILIRITILÄ

Piirroksessa **sinisellä**

- Estää sadeveden pääsyn ilmanvaihtokanavaan.
- Asennetaan siten, että viistetty pelti on päällä hattuna ja aukko sen alla sadesuojassa.
- Metalliverkko estää jyrssiöiden pääsyn sisälle.

ASENTAMINEN



- Seinään tehdään aukko, joka on muutaman millimetrin suurempi kuin korvausilmaventtiili.
- Venttiilin asennuskehys kiinnitetään seinään. Metallisen asennuskehysten (keltainen) ja seinän välinen pieni rako täytetään pellavariveellä.
- Venttiilin koneisto-osa (punainen) työnnetään runko-osan sisään.
- Kanavaan ujutetaan ulkoapäin yhdysputki (vihreä), jos sitä halutaan käyttää. Valikoimassamme on kiinteä ja pituudeltaan säädettävä yhdysputki.
- Ulkoseinään asennetaan venttiiliritilällä (sininen). Tee sen kulmiin reiät ja ruuvaa kiinni.
- Korvausilmaventtiiliin ei pitäisi syntyä kondenssia, mutta asenna kokonaisuus varmuuden vuoksi siten, että se kallistuu hieman alaviistoon ulkoilmaa kohden. Mahdollinen kondenssivesi valuu silloin ulos.

HUOM: Katso myös ohje *Painovoimainen ilmanvaihto ja Korvausilmaventtiilin huolto.*